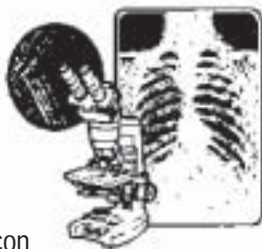


para que el médico o la enfermera lea el resultado de la prueba. Si hay una reacción en el brazo, se mide el área de induración. Una reacción positiva significa que probablemente usted tiene infección de TB.

Algunas personas que están infectadas con ambos gérmenes, el de la tuberculosis y del VIH, no reaccionan a la prueba de tuberculina. Esto sucede porque el sistema inmunológico de la persona no está funcionando correctamente. Cualquier persona que está infectada con VIH y resulta con una prueba de tuberculina negativa debe hacerse otros exámenes médicos si presenta síntomas sugestivos de enfermedad de TB.



## ¿Qué debo hacer si tengo la infección de tuberculosis?

Continúe con los exámenes de seguimiento requeridos, estos incluyen una radiografía de los pulmones y quizás otros exámenes adicionales. Si estos exámenes muestran que usted tiene la tuberculosis activa, el médico le recetará medicamentos que pueden curar la enfermedad. Si los gérmenes todavía están en etapa de infección, es probable que usted reciba medicamentos para evitar que desarrolle la enfermedad. Siga el consejo de su médico y tome los medicamentos como se le indica. Es



sumamente importante especialmente para las personas que tienen ambas infecciones (VIH y TB), que se tomen sus medicinas. Un sistema inmunológico debilitado por el VIH hace que estas personas desarrollen la enfermedad por tuberculosis con mucha más facilidad que una persona que no está infectada con VIH. La tuberculosis es una de las pocas enfermedades relacionadas con la infección del VIH que puede prevenirse y curarse con medicamentos.

Comuníquese con el departamento de salud local o a su médico para obtener la prueba de tuberculina en la piel. ¡Averigue si está usted infectado!

Para más información sobre el VIH llame al:

1-800-367-2437

o al

1-800-243-7889

(para personas con problemas de audición)

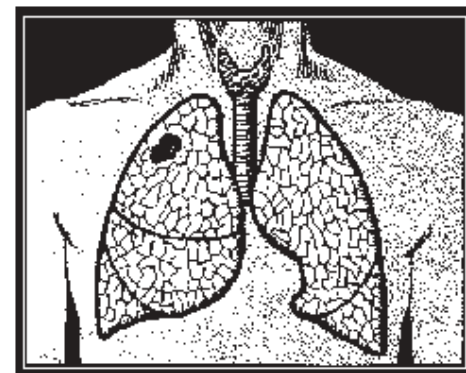
County of San Diego  
Health and Human Services Agency  
3851 Rosecrans Street, P.O. Box 85222  
San Diego, CA 92186-5222  
(619) 692-8600  
[www.sandiegotbcontrol.org](http://www.sandiegotbcontrol.org)

**Es posible que Usted califique para recibir beneficios de Medi-Cal. Las personas con infección o enfermedad por tuberculosis podrían calificar también para recibir beneficios de TB-Cal. Para averiguar sobre su elegibilidad y para pedir un paquete de información y una solicitud, por favor llame al 1-858-514-6885. Se aceptan llamadas por cobrar.**



Condado de San Diego

# TUBERCULOSIS



*La conexión  
entre la  
tuberculosis  
y  
el VIH*

*(el virus que causa el SIDA)*

# TUBERCULOSIS

*La conexión entre la tuberculosis y el VIH*  
(el virus que causa el SIDA)

Las personas infectadas con VIH (el virus que causa el SIDA) tienen más probabilidades de adquirir otras infecciones y enfermedades. La tuberculosis (TB) es una de estas enfermedades.



## ¿Qué es la tuberculosis?

La tuberculosis (TB) es una enfermedad infecciosa que se transmite de persona a persona por medio del aire. Los gérmenes son lanzados al aire cuando una persona con tuberculosis en los pulmones tose, estornuda, habla o se ríe. Generalmente, la tuberculosis afecta a los pulmones, pero también puede atacar otras partes del cuerpo, tales como el cerebro o la columna

vertebral.

Los síntomas generales de la tuberculosis pueden incluir:

- debilidad
- malestar general
- pérdida de peso
- fiebre
- sudores nocturnos

Los síntomas comunes de la tuberculosis en los pulmones también pueden incluir:

- tos de larga duración
- dolor de pecho
- tos con sangre

Otros síntomas dependerán del lugar particular del cuerpo que se vea afectado.

La infección de tuberculosis puede ser transmitida a personas que comparten el mismo aire (tales como familiares, amistades, compañeros de trabajo, compañeros de cuarto) con alguien que tiene la enfermedad.

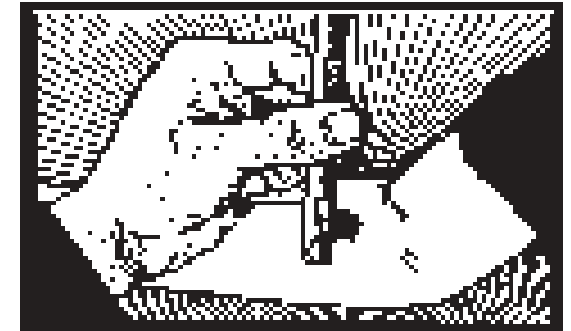
## ¿Por qué es importante saber si tengo la infección de TB e infección del VIH?

Las personas que desarrollan la tuberculosis adquieren primero la infección. Una persona puede tener la infección por muchos años sin presentar ningún signo de la enfermedad, pero si el sistema inmunológico de la persona se debilita, la infección puede activarse y convertirse en enfermedad.

Como la infección del VIH debilita el sistema inmunológico, una persona con las dos infecciones (VIH-TB) tiene mayor riesgo de desarrollar la enfermedad de tuberculosis. Sin tratamiento, estas dos infecciones pueden trabajar juntas para acortar la vida de la persona que tenga ambas infecciones.

Las buenas noticias son que el desarrollo de la enfermedad de tuberculosis puede prevenirse en personas que tienen la infección y las personas que desarrollan la enfermedad pueden curarse. El primer paso es averiguar si usted está infectado(a) con el germen de la tuberculosis. Esto puede lograrse con una prueba de tuberculina en la piel.

## ¿Qué es la prueba de tuberculina en la piel?



La prueba de tuberculina consiste en la aplicación de una sustancia conocida como tuberculina en las capas superiores de la piel, generalmente en la parte interna del antebrazo. La persona regresa en un período de 48 a 72 horas